

What is coronavirus disease 2019 (COVID-19)?

Coronavirus disease 2019 (COVID-19) is a respiratory illness that can spread from person to person. The virus that causes COVID-19 is a novel coronavirus that was first identified during an investigation into an outbreak in Wuhan, China.

Can people in the U.S. get COVID-19?

Yes. COVID-19 is spreading from person to person in parts of the United States. Risk of infection with COVID-19 is higher for people who are close contacts of someone known to have COVID-19, for example healthcare workers, or household members. Other people at higher risk for infection are those who live in or have recently been in an area with ongoing spread of COVID-19. Learn more about places with ongoing spread at <https://www.cdc.gov/coronavirus/2019-ncov/about/transmission.html#geographic>.

Have there been cases of COVID-19 in the U.S.?

Yes. The first case of COVID-19 in the United States was reported on January 21, 2020. The current count of cases of COVID-19 in the United States is available on CDC's webpage at <https://www.cdc.gov/coronavirus/2019-ncov/cases-in-us.html>.

How does COVID-19 spread?

The virus that causes COVID-19 probably emerged from an animal source, but is now spreading from person to person. The virus is thought to spread mainly between people who are in close contact with one another (within about 6 feet) through respiratory droplets produced when an infected person coughs or sneezes. It also may be possible that a person can get COVID-19 by touching a surface or object that has the virus on it and then touching their own mouth, nose, or possibly their eyes, but this is not thought to be the main way the virus spreads. Learn what is known about the spread of newly emerged coronaviruses at <https://www.cdc.gov/coronavirus/2019-ncov/about/transmission.html>.

What are the symptoms of COVID-19?

Patients with COVID-19 have had mild to severe respiratory illness with symptoms of

- fever
- cough
- shortness of breath

What are severe complications from this virus?

Some patients have pneumonia in both lungs, multi-organ failure and in some cases death.

How can I help protect myself?

People can help protect themselves from respiratory illness with everyday preventive actions.

- Avoid close contact with people who are sick.
- Avoid touching your eyes, nose, and mouth with unwashed hands.
- Wash your hands often with soap and water for at least 20 seconds. Use an alcohol-based hand sanitizer that contains at least 60% alcohol if soap and water are not available.

If you are sick, to keep from spreading respiratory illness to others, you should

- Stay home when you are sick.
- Cover your cough or sneeze with a tissue, then throw the tissue in the trash.
- Clean and disinfect frequently touched objects and surfaces.

What should I do if I recently traveled from an area with ongoing spread of COVID-19?

If you have traveled from an affected area, there may be restrictions on your movements for up to 2 weeks. If you develop symptoms during that period (fever, cough, trouble breathing), seek medical advice. Call the office of your health care provider before you go, and tell them about your travel and your symptoms. They will give you instructions on how to get care without exposing other people to your illness. While sick, avoid contact with people, don't go out and delay any travel to reduce the possibility of spreading illness to others.

Is there a vaccine?

There is currently no vaccine to protect against COVID-19. The best way to prevent infection is to take everyday preventive actions, like avoiding close contact with people who are sick and washing your hands often.

Is there a treatment?

There is no specific antiviral treatment for COVID-19. People with COVID-19 can seek medical care to help relieve symptoms.



¿Qué es la enfermedad del coronavirus 2019 (COVID-19)?

La enfermedad del coronavirus 2019 (COVID-19) es una afección respiratoria que se puede propagar de persona a persona. El virus que causa el COVID-19 es un nuevo coronavirus que se identificó por primera vez durante la investigación de un brote en Wuhan, China.

¿Pueden las personas en los EE. UU. contraer el COVID-19?

El COVID-19 se está propagando de persona a persona en China y se ha detectado propagación limitada entre contactos cercanos en algunos países fuera de China, incluso en los Estados Unidos. En la actualidad, sin embargo, este virus NO se está propagando en comunidades en los Estados Unidos. En estos momentos, el mayor riesgo de infección es para las personas en China o las personas que han viajado a China. El riesgo de infección depende de la exposición. Los contactos cercanos de las personas infectadas tienen un riesgo mayor de exposición, por ejemplo, los trabajadores del sector de la salud y los contactos cercanos de las personas infectadas por el virus que causa el COVID-19. Los CDC continúan vigilando de cerca la situación.

¿Ha habido casos de COVID-19 en los EE. UU.?

Sí. El primer caso de COVID-19 en los Estados Unidos se notificó el 21 de enero del 2020. La cantidad actual de casos de COVID-19 en los Estados Unidos está disponible en la página web de los CDC en <https://www.cdc.gov/coronavirus/2019-ncov/cases-in-us.html>.

¿Cómo se propaga el COVID-19?

Es probable que el virus que causa el COVID-19 haya surgido de una fuente animal, pero parece que ahora se está propagando de persona a persona. Es importante notar que la propagación de persona a persona puede darse en un proceso continuo. Algunas enfermedades son altamente contagiosas (como el sarampión), mientras que otras enfermedades no lo son tanto. En estos momentos, no está claro qué tan fácil o con qué continuidad el virus que causa el COVID-19 se esté propagando entre las personas. Infórmese sobre lo que se sabe acerca de la propagación del coronavirus de reciente aparición en <https://www.cdc.gov/coronavirus/2019-ncov/about/transmission-sp.html>.

¿Cuáles son los síntomas del COVID-19?

Los pacientes con COVID-19 han tenido enfermedad respiratoria de leve a grave con los siguientes síntomas:

- fiebre
- tos
- dificultad para respirar

¿Cuáles son las complicaciones graves provocadas por este virus?

Muchos pacientes tienen neumonía en ambos pulmones.

¿Qué puedo hacer para ayudar a protegerme?

La mejor manera de prevenir la infección es evitar la exposición al virus que causa el COVID-19.

Hay medidas simples preventivas y cotidianas para ayudar a prevenir la propagación de virus respiratorios. Estas incluyen las siguientes:

- Evitar el contacto cercano con personas enfermas.
- Evitar tocarse los ojos, la nariz y la boca con las manos sin lavar.
- Lavarse frecuentemente las manos con agua y jabón por al menos 20 segundos. Usar un desinfectante de manos que contenga al menos un 60 % de alcohol si no hay agua y jabón disponibles.
- Si está enfermo, para prevenir la propagación de la enfermedad respiratoria a los demás, debería hacer lo siguiente:
- Quedarse en casa si está enfermo.
- Cubrirse la nariz y la boca con un pañuelo desechable al toser o estornudar y luego botarlo a la basura.
- Limpiar y desinfectar los objetos y las superficies que se tocan frecuentemente.

¿Qué debo hacer si recientemente viajé a China y me enfermé?

Si estuvo en China en los últimos 14 días, se siente enfermo y tiene fiebre, tos o dificultad para respirar, debería buscar atención médica. Llame al consultorio de su proveedor de atención médica antes de ir y dígame sobre su viaje y sus síntomas. Ellos le darán instrucciones sobre cómo conseguir atención médica sin exponer a los demás a su enfermedad. Mientras esté enfermo, evite el contacto con otras personas, no salga y postergue cualquier viaje para reducir la posibilidad de propagar la enfermedad a los demás.

¿Hay alguna vacuna?

En la actualidad no existe una vacuna que proteja contra el COVID-19. La mejor manera de prevenir la infección es evitar la exposición al virus que causa el COVID-19.

¿Existe un tratamiento?

No hay un tratamiento antiviral específico para el COVID-19. Las personas con el COVID-19 pueden buscar atención médica para ayudar a aliviar los síntomas.



If you are sick with COVID-19 or suspect you are infected with the virus that causes COVID-19, follow the steps below to help prevent the disease from spreading to people in your home and community.

Stay home except to get medical care

You should restrict activities outside your home, except for getting medical care. Do not go to work, school, or public areas. Avoid using public transportation, ride-sharing, or taxis.

Separate yourself from other people and animals in your home

People: As much as possible, you should stay in a specific room and away from other people in your home. Also, you should use a separate bathroom, if available.

Animals: Do not handle pets or other animals while sick. See [COVID-19 and Animals](#) for more information.

Call ahead before visiting your doctor

If you have a medical appointment, call the healthcare provider and tell them that you have or may have COVID-19. This will help the healthcare provider's office take steps to keep other people from getting infected or exposed.

Wear a facemask

You should wear a facemask when you are around other people (e.g., sharing a room or vehicle) or pets and before you enter a healthcare provider's office. If you are not able to wear a facemask (for example, because it causes trouble breathing), then people who live with you should not stay in the same room with you, or they should wear a facemask if they enter your room.

Cover your coughs and sneezes

Cover your mouth and nose with a tissue when you cough or sneeze. Throw used tissues in a lined trash can; immediately wash your hands with soap and water for at least 20 seconds or clean your hands with an alcohol-based hand sanitizer that contains at least 60% alcohol covering all surfaces of your hands and rubbing them together until they feel dry. Soap and water should be used preferentially if hands are visibly dirty.

Avoid sharing personal household items

You should not share dishes, drinking glasses, cups, eating utensils, towels, or bedding with other people or pets in your home. After using these items, they should be washed thoroughly with soap and water.

Clean your hands often

Wash your hands often with soap and water for at least 20 seconds. If soap and water are not available, clean your hands with an alcohol-based hand sanitizer that contains at least 60% alcohol, covering all surfaces of your hands and rubbing them together until they feel dry. Soap and water should be used preferentially if hands are visibly dirty. Avoid touching your eyes, nose, and mouth with unwashed hands.

Clean all "high-touch" surfaces every day

High touch surfaces include counters, tabletops, doorknobs, bathroom fixtures, toilets, phones, keyboards, tablets, and bedside tables. Also, clean any surfaces that may have blood, stool, or body fluids on them. Use a household cleaning spray or wipe, according to the label instructions. Labels contain instructions for safe and effective use of the cleaning product including precautions you should take when applying the product, such as wearing gloves and making sure you have good ventilation during use of the product.

Monitor your symptoms

Seek prompt medical attention if your illness is worsening (e.g., difficulty breathing). **Before** seeking care, call your healthcare provider and tell them that you have, or are being evaluated for, COVID-19. Put on a facemask before you enter the facility. These steps will help the healthcare provider's office to keep other people in the office or waiting room from getting infected or exposed.

Ask your healthcare provider to call the local or state health department. Persons who are placed under active monitoring or facilitated self-monitoring should follow instructions provided by their local health department or occupational health professionals, as appropriate.

If you have a medical emergency and need to call 911, notify the dispatch personnel that you have, or are being evaluated for COVID-19. If possible, put on a facemask before emergency medical services arrive.

Discontinuing home isolation

Patients with confirmed COVID-19 should remain under home isolation precautions until the risk of secondary transmission to others is thought to be low. The decision to discontinue home isolation precautions should be made on a case-by-case basis, in consultation with healthcare providers and state and local health departments.



Si usted está enfermo con COVID-19 o sospecha que está infectado por el virus que causa el COVID-19, tome las medidas mencionadas a continuación para ayudar a prevenir que la enfermedad se propague a personas en su casa y en la comunidad.

Quédese en casa, excepto para conseguir atención médica

Debe restringir las actividades fuera de su casa, excepto para conseguir atención médica. No vaya al trabajo, la escuela o a áreas públicas. Evite usar el servicio de transporte público, vehículos compartidos o taxis.

Manténgase alejado de otras personas y de los animales en su casa

Personas: en la medida de lo posible, permanezca en una habitación específica y lejos de las demás personas que estén en su casa. Además, debería usar un baño aparte, de ser posible.

Animales: mientras esté enfermo, no manipule ni toque mascotas ni otros animales. Consulte la página del [COVID-19 y los animales](#) para obtener más información.

Llame antes de ir al médico

Si tiene una cita médica, llame al proveedor de atención médica y dígame que tiene o que podría tener COVID-19. Esto ayudará a que en el consultorio del proveedor de atención médica se tomen medidas para evitar que otras personas se infecten o expongan.

Use una mascarilla

Usted debería usar una mascarilla cuando esté cerca de otras personas (p. ej., compartiendo una habitación o un vehículo) o de animales, y antes de entrar al consultorio de un proveedor de atención médica. Si no puede usar una mascarilla (por ejemplo, porque le causa dificultad para respirar), las personas que vivan con usted no deberían permanecer con usted en la misma habitación, o deberían ponerse una mascarilla si entran a su habitación.

Cúbrase la nariz y la boca al toser y estornudar

Cúbrase la nariz y la boca con un pañuelo desechable al toser o estornudar. Bote los pañuelos desechables usados en un bote de basura con una bolsa de plástico adentro; lávese inmediatamente las manos con agua y jabón por al menos 20 segundos o límpieselas con un desinfectante de manos que contenga al menos un 60 % de alcohol, cubra todas las superficies de las manos y fróteselas hasta que sienta que se secan. Si las manos están visiblemente sucias, es preferible usar agua y jabón.

Evite compartir artículos del hogar de uso personal

No debe compartir platos, vasos, tazas, cubiertos, toallas o ropa de cama con otras personas o animales que estén en su casa. Después de usar estos artículos, se los debe lavar bien con agua y jabón.

Límpiese las manos con frecuencia

Lávese frecuentemente las manos con agua y jabón por al menos 20 segundos. Si no hay agua y jabón disponibles, límpieselas con un desinfectante de manos que contenga al menos un 60 % de alcohol; cubra todas las superficies de las manos y fróteselas hasta que sienta que se secan. Si las manos están visiblemente sucias, es preferible usar agua y jabón. Evite tocarse los ojos, la nariz y la boca con las manos sin lavar.

Limpie todos los días todas las superficies de contacto frecuente

Las superficies de contacto frecuente incluyen los mesones, las mesas, las manijas de las puertas, las llaves y grifos del baño, los inodoros, los teléfonos, los teclados, las tabletas y las mesas de cama. Limpie también todas las superficies que puedan tener sangre, heces o líquidos corporales. Use un limpiador de uso doméstico, ya sea un rociador o una toallita, según las instrucciones de la etiqueta. Las etiquetas contienen instrucciones para el uso seguro y eficaz de los productos de limpieza, incluidas las precauciones que debería tomar cuando aplique el producto, como usar guantes o asegurarse de tener buena ventilación mientras esté usando el producto.

Vigile sus síntomas

Busque atención médica rápidamente si su enfermedad empeora (p. ej., si tiene dificultad para respirar). Antes de hacerlo, llame a su proveedor de atención médica y dígame que tiene COVID-19, o que está siendo evaluado para determinar si lo tiene. Póngase una mascarilla antes de entrar al consultorio. Estas medidas ayudarán a que en el consultorio del proveedor de atención médica se pueda evitar la infección o exposición de las otras personas que estén en el consultorio o la sala de espera.

Pídale a su proveedor de atención médica que llame al departamento de salud local o estatal. Las personas que estén bajo monitoreo activo o automonitoreo facilitado deben seguir las indicaciones provistas por los profesionales de salud ocupacional o de su departamento de salud local, según corresponda.

Si tiene una emergencia médica o necesita llamar al 911, avísele al personal del centro de llamadas que tiene COVID-19 o lo están evaluando para determinarlo. De ser posible, póngase una mascarilla antes de que llegue el servicio médico de emergencias.

Interrupción del aislamiento en la casa

Los pacientes con COVID-19 confirmado deben permanecer bajo precauciones de aislamiento en la casa hasta que el riesgo de transmisión secundaria a otras personas se considere bajo. La decisión de interrumpir las precauciones de aislamiento en la casa debe tomarse según cada caso en particular, en consulta con proveedores de atención médica y departamentos de salud estatales y locales.



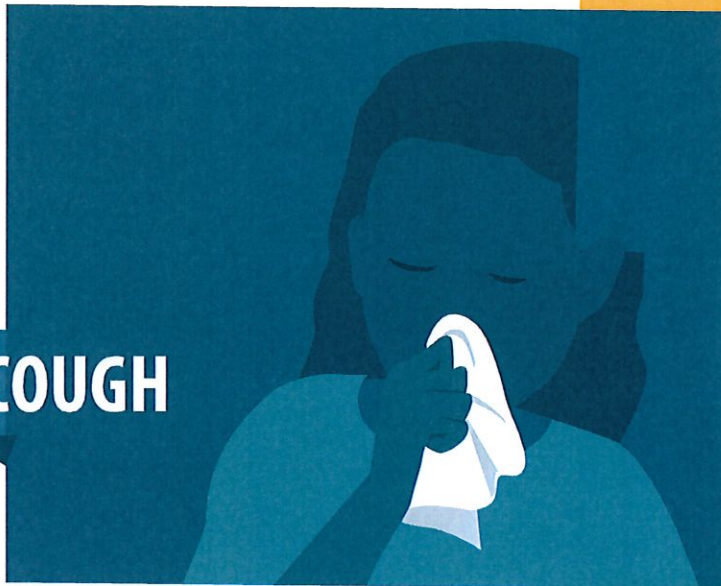
Patients with COVID-19 have experienced mild to severe respiratory illness.

Symptoms* can include

FEVER



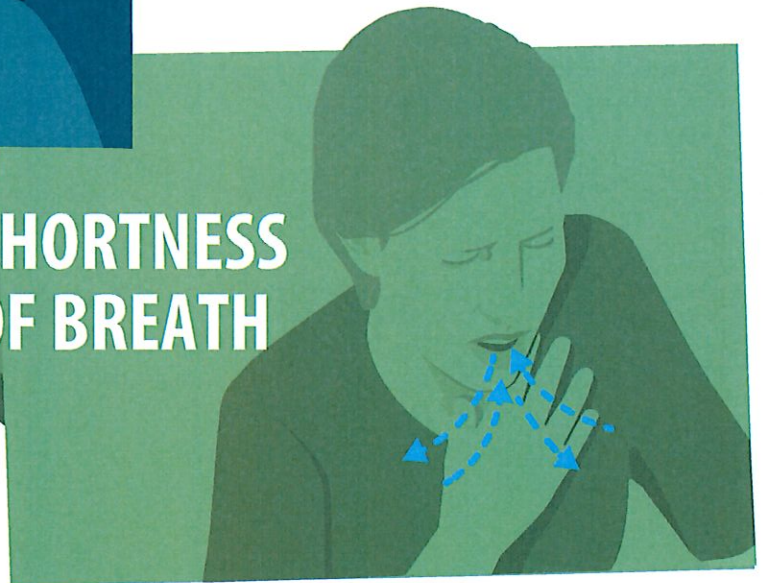
COUGH



***Symptoms may appear 2-14 days after exposure.**

Seek medical advice if you develop symptoms, and have been in close contact with a person known to have COVID-19 or if you live in or have recently been in an area with ongoing spread of COVID-19.

SHORTNESS OF BREATH



Los pacientes con COVID-19 han presentado enfermedad respiratoria de leve a grave.

Los síntomas* pueden incluir

FIEBRE



TOS



***Los síntomas pueden aparecer de 2 a 14 días después de la exposición.**

Consulte a un médico si presenta síntomas y ha estado en contacto cercano con una persona que se sepa que tiene el COVID-19, o si usted vive o ha estado recientemente en un área en la que haya propagación en curso del COVID-19.

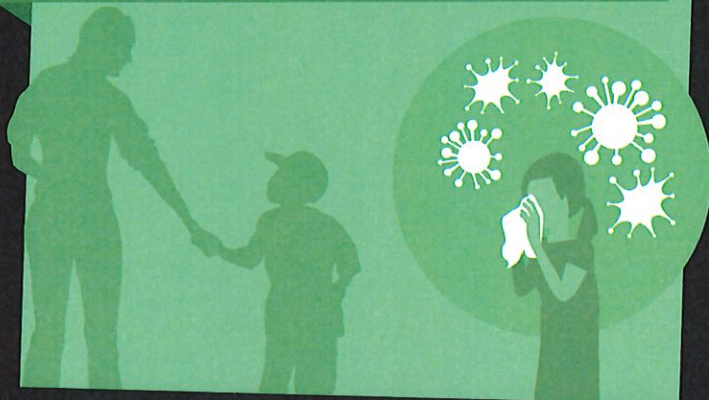
**DIFICULTAD
PARA RESPIRAR**



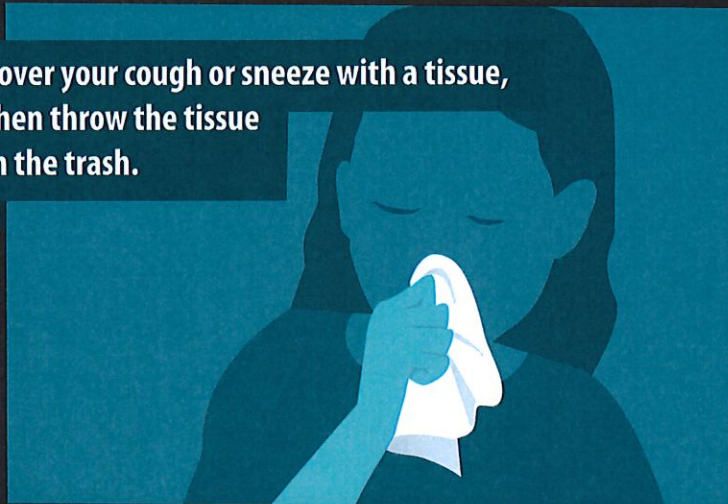
STOP THE SPREAD OF GERMS

Help prevent the spread of respiratory diseases like COVID-19.

Avoid close contact with people who are sick.



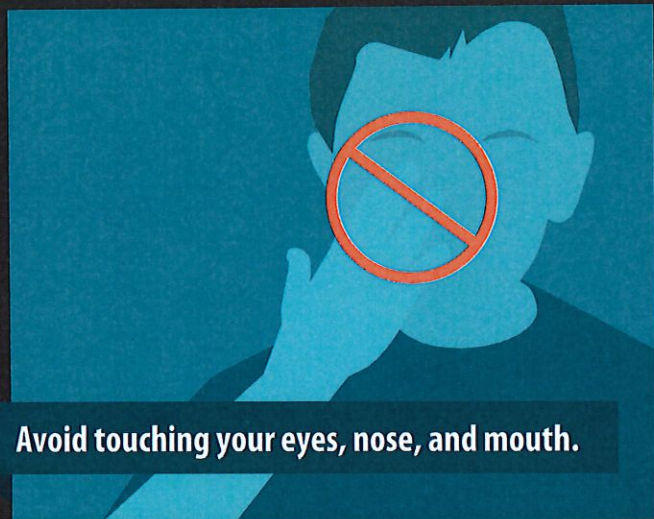
Cover your cough or sneeze with a tissue, then throw the tissue in the trash.



Clean and disinfect frequently touched objects and surfaces.



Avoid touching your eyes, nose, and mouth.



Stay home when you are sick, except to get medical care.



Wash your hands often with soap and water for at least 20 seconds.



Ayude a prevenir la propagación de virus respiratorios como el nuevo COVID-19.

Evite el contacto cercano con las personas enfermas.



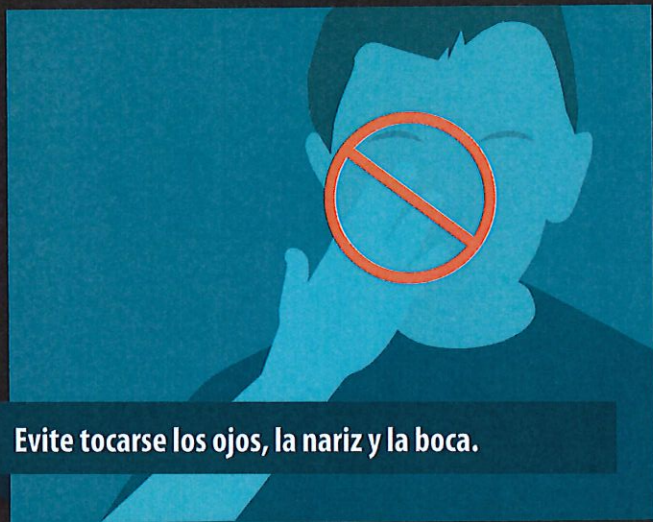
Cúbrase la nariz y la boca con un pañuelo desechable al toser o estornudar y luego bótelo a la basura.



Limpie y desinfecte los objetos y las superficies que se tocan frecuentemente.



Evite tocarse los ojos, la nariz y la boca.



Quédese en casa si está enfermo, excepto para buscar atención médica.



Lávese las manos frecuentemente con agua y jabón por al menos 20 segundos.

